



### Op het bordes

**D**e eerste Train de Trainerdag van SAMIJ en CRW vond in februari plaats op een prachtige locatie. Op het Koninklijk Instituut voor de Marine in Den Helder kregen de toekomstige trainers uit het IJsselmeer- en Waddenzeegebied informatie en lesmateriaal om de trainingen te kunnen verzorgen. Ter afsluiting van de dag ging iedereen op de foto in dit sfeervolle decor.

→ Lees onderaan de pagina en op pagina 2 meer over de Train de Trainerdag.

## De volgende stap

*Samenwerken op weg naar een nog betere hulpverlening betekent: weten wat de volgende stap is. We zijn op weg, nemen stappen, wat wordt de volgende stap?*

*Omdat er veel organisaties betrokken zijn is het belangrijk dat voor iedereen duidelijk is waar we naar toe gaan en wat de volgende stap is.*

Die volgende stap bestaat in 2011 uit drie gedeelten:

- Opleiden, trainen en oefenen
- Het verankeren van waterprocessen in planvorming
- Het versterken van samenwerking tussen meldkamers

Over opleiden, trainen en oefenen kunt u alles lezen in deze derde uitgave.

Alle veiligheidsregio's stellen op dit moment het regionaal beleidsplan en crisisplan op. Dit is dus ook hét moment om de samenwerking met de crisispartners goed te verankeren. Voor het verankeren en borgen van de incidentbestrijding op het water betekent dit dat de vier processen van water- en scheepsvaartzorg in het crisisplan opgenomen moeten worden. De taak ligt bij Rijkswaterstaat, Waterschappen en de Kustwacht om met de regio's te bepalen hoe de feitelijke (personele) invulling gaat plaatsvinden.

Ik ben dan ook erg blij met Rijkswaterstaat als partner en de wijze waarop zij hun rol in de crisisbeheersing oppakken; een goed voorbeeld van samenwerken in het IJsselmeergebied.

*Margreet Horselenberg  
voorzitter SAMIJ / burgemeester Lelystad*



### Inhoud



2

Het train de Trainer-koffertje



3

'Rijkswaterstaat is een onmisbare schakel in crisisbeheersing op het water'



4

Van de waterfunctionaris

## Train de Trainerdag Incidentbestrijding Waddenzee en IJsselmeergebied

*De Samenwerkingsregeling Incidentbestrijding IJsselmeergebied (SAMIJ) en het Coördinatieplan Rampenbestrijding Waddenzee (CRW) beleefden woensdag 16 februari een primeur. Samen organiseerden zij de eerste Train de Trainerdag: een bijscholing van trainers op gebied van incidentbestrijding op het water. De dag is een belangrijke stap in de implementatie van de incidentbestrijdingsplannen voor IJsselmeergebied en Waddenzee.*

**P**laats van handeling was het Koninklijk Instituut voor de Marine in Den Helder. Ongeveer 50 nieuwe trainers van Rijkswaterstaat, Kustwacht, KNRM, Reddingsbrigades, KLPD, waterschappen, politie, brandweer en GHOR namen hier deel aan de trainingsdag. Zij ontvingen een koffertje met daarin opleidingskaarten en ander lesmateriaal, waarmee zij binnen hun

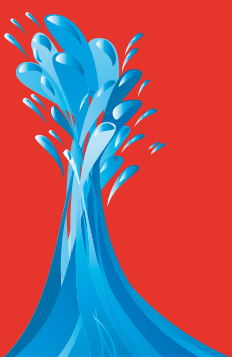
eigen organisatie dezelfde trainingen kunnen verzorgen. Het doel van de dag was de trainers zo te trainen, dat zij hulpverleners op uniforme wijze en vanuit dezelfde gedachte kunnen opleiden. Voor een goede incidentbestrijding op het water is eenduidigheid in opleiden de komende jaren van groot belang.

Tijdens de training was bijzondere aandacht voor onderwerpen als melding en alarmering, leiding en coördinatie en informatie-management, nautisch verkeersmanagement, waterkwaliteit en waterkwantiteit en SAR (Search and Rescue).

### Incidenten op het water

Op het water kunnen zich allerlei incidenten voordoen, zoals aanvaringen, verontreinig-

gingen van het oppervlaktewater, branden en explosies en ecologische incidenten. De kenmerken van het IJsselmeergebied en de Waddenzee stellen specifieke eisen aan de rampenbestrijding en crisisbeheersing. In de incidentbestrijdingsplannen voor beide gebieden staat beschreven op welke manier moet worden samengewerkt in geval van een incident op het water. Om alle hulpverleners op een goede manier te laten samenwerken is oefening en training van deze incidentbestrijdingsplannen cruciaal.





# Trainers met het koffertje: Heeft u ze al voorbij zien komen?

Bijna 50 cursisten namen 16 februari 2011 deel aan de Train de Trainerdag. Deze trainers gaan de opleidingen voor waterongevallenbestrijding verzorgen in het IJsselmeer- en Waddenzeegebied. Na een dag kennis vergaren kregen alle trainers het 'Train de Trainer-koffertje' mee. De inhoud van dit koffertje biedt de cursisten houvast in het verzorgen van de trainingen.



## Eenduidigheid

Er zijn veel verschillende partijen en hulpverleners betrokken bij de afhandeling van waterincidenten. Zo hebben bijvoorbeeld twaalf verschillende meldkamers in het IJsselmeer- en Waddenzeegebied een rol in

de incidentafhandeling. Daarom is het van groot belang dat iedereen de opleiding en de lesstof op dezelfde wijze krijgt aangeboden.

## Opleidingskaarten

In het koffertje zijn vier opleidingskaarten opgenomen. Dit zijn opleidingskaarten voor de processen:

- Melding en alarmering
- Leiding en coördinatie
- Search and Rescue
- Nautisch verkeersmanagement, waterkwaliteit en waterkwantiteit

Op deze opleidingskaarten zijn de opleidingsdoelen aangegeven: wat de deelnemers

concreet moeten kunnen en weten. Ook zit er een algemene kaart in het koffertje met de belangrijkste onderdelen van het incidentbestrijdingsplan en een kaart met didactische handvatten. Verder bevat de koffer achtergrond- en ondersteuningsmaterialen, zoals een dvd van Waterrand en een usb-stick met opleidingsdraaiboeken



## 'Een leuke, interessante en moeilijke dag'

Vijftig trainers kregen 16 februari de opleiding om zelf trainingen over incidentbestrijding op het water te kunnen geven. Hoe ervoeren de cursisten deze dag eigenlijk? Gerrit de Vries en Raymond van den Hoek bliken terug.



Gerrit de Vries derde van links en Raymond van den Hoek helemaal rechts

## Money, money, money

Zowel ABBA als Pink Floyd hebben met het bovenstaande onderwerp in een ver verleden een grote hit gescoord en we kunnen constateren dat dit onderwerp de tand des tijds moeiteloos heeft doorstaan. Ook de SAMIJ is voor resultaten afhankelijk van geld, soms veel geld. Hoewel dat laatste te nuanceren valt, aangezien de SAMIJ werkt voor veel partners en de kosten daardoor toch ook weer laag kunnen uitvallen.



**H**oe dan ook, geld kan het leven een stuk eenvoudiger maken. Helaas voor ons samenwerkingsverband zijn de subsidieaanvragen die wij ingediend hebben niet door het ministerie gehonoreerd. Van de drie door ons ingediende plannen kwam er niet één voor subsidie in aanmerking. Dit betekent dat de ambitieuze plannen van de SAMIJ vertraging oplopen of de SAMIJ zijn ambitieniveau naar beneden moet bijstellen. Zo wilde de SAMIJ een risicoanalyse doen in het IJsselmeergebied en een pilot starten om de meldkamers te faciliteren in de afhandeling van waterincidenten. Helaas gaat er nu een kans verloren om de procedures op basis van ons incidentbestrijdingsplan (IBP) gelijktijdig en versneld in de meldkamers te verwerken.

Dit is erg jammer, want de ervaring leert nu

eenmaal dat bij de afhandeling van waterincidenten veel -zo niet alles- valt of staat met een goede start in de meldkamer(s). Als we niet uitkijken kunnen we nu al de evaluatierapporten schrijven van de incidenten die nog niet gebeurd zijn, maar die wel gaan gebeuren. De ervaring leert immers, en de meest recente evaluatie bevestigt dit, dat elke keer weer dezelfde verbeterpunten aan de orde zijn. Alle reden om toch door te gaan met onze plannen, maar we moeten andere alternatieven bedenken om hetzelfde te bereiken. Een stevige uitdaging voor de operationele werkgroep, maar ook voor het bestuurlijk begeleidingsorgaan.

Ook ons voorstel om als veiligheidsregio Flevoland een landelijke loketrol voor Waterrand te vervullen kon niet op voldoende support rekenen. Dat is jammer, want we lopen het risico dat alle resultaten van Waterrand zonder een goede borging in de toekomst langzaam als sneeuw voor de zon verdwijnen. Tussen de Waddenzeeregeling en de SAMIJ ontstaat inmiddels een innige samenwerking, mede als gevolg van de aanstelling van waterfunctionarissen in beide gebieden. Dat is een grote stap in de goede richting. Welk samenhangend waterrisicogebied sluit als derde aan?

Gerrit Spruit  
Voorzitter operationele werkgroep SAMIJ

**Naam:** Gerrit de Vries

**Organisatie:** KLPD Unit Waddenzee

'De Train de Trainerdag heb ik ervaren als leuk en interessant, maar ook als moeilijk. Dit laatste heeft vooral te maken met de kennis van de materie. Ik verzorg bij de waterpolitie trainingen, maar mijn kennis over de in Den Helder aangeboden stof was toch laag. De GRIP-structuur is bijvoorbeeld iets waar ik niet dagelijks mee te maken heb.'

'De opzet met het plenaire deel en de workshops werkte prettig. Jeroen van Opstal had een boeiend verhaal over het brein en over het opnemen van informatie. Daarnaast maakten enkele cursisleiders hun workshop interactief met een case. Aan de andere kant had iets meer achtergrondinformatie over sommige onderwerpen me wat meer houvast gegeven. Ik kom uit een andere tijd van leren. Ik was gewend een boek van A tot Z door te nemen om een bepaalde basiskennis aan te leggen. In deze tijd is er meer aandacht voor tabletops, workshops en presentaties. Ik realiseer me overigens dat het niet makkelijk is de stof voor iedereen op maat aan te bieden. De achtergrond van elke deelnemer is anders en elke hulpverlener heeft zijn eigen processen. Dat maakt het lastig een universele cursus te maken.'

'Voor mezelf heb ik nog wel tijd nodig om zaken uit te werken voor ik de cursus kan geven. Positief is dat ik tijdens de dag veel mensen heb leren kennen. Daar wil ik in de toekomst graag mee sparren. Ik kan me voorstellen dat Rijkswaterstaat en de waterpolitie bijvoorbeeld iets voor elkaar kunnen betekenen in de voorbereiding op de cursus. Nog genoeg werk te doen dus!'

**Naam:** Raymond van den Hoek

**Organisatie:** Brandweer Flevoland

'De Train de Trainerdag vond ik boeiend, nuttig, vernieuwend en leerzaam. Boeiend en nuttig om te zien hoe de verschillende partners in de hulpverleningsketen een rol hebben bij incidentbestrijding op het water. Vernieuwend en leerzaam door de gekozen aanpak: geen dertien in een dozijn, maar vanuit diverse invalshoeken kijken naar de bijscholingsrol van de trainers.'

'Ik startte aan de Train de Trainerdag met redelijk wat voorkennis. Beroepsmatig was ik nauw betrokken bij de organisatie van de Grootschalige Multidisciplinaire Oefening Zeewolde in Zicht (2009) en de totstandkoming van het SAMIJ-dekkingsplan. Daarnaast ben ik in mijn vrije tijd als vrijwilliger bij een reddingsbrigade nauw betrokken bij incidentbestrijding op de ruime binnenwateren. De Train de Trainer-ochtendsessie leverde me aanvullende inzichten op die ik zeker ga gebruiken. De middagessies waren interactief en de behandelde cases gaven een goed en helder inzicht in de rollen van de verschillende disciplines bij incidentbestrijding op het water. Het was mooi om de inzet en bereidwilligheid van de aanwezige disciplines te zien om gezamenlijk tot een sterk verbeterde en afgestemde hulpverleningsinzet bij incidentbestrijding op het water te komen.' 'Persoonlijk zou ik het prettig gevonden hebben als er een standaard lesplannen, presentaties en werkvormen beschikbaar zouden zijn die als basis kunnen dienen voor de eigen disciplinespecifieke trainingen. We hebben nu veel handige en nuttige informatie ontvangen, maar lopen nog wel het risico dat vanuit de verschillende achtergronden en ervaringen de training aan de ene collega-hulpverlener toch afwijkt van een training aan een andere collega. Dat zal niet per definitie tot problemen leiden, maar kan de eenduidigheid dwarsbomen.'



# 'Rijkswaterstaat is een onmisbare schakel in crisisbeheersing op het water'

In het IJsselmeergebied speelt Rijkswaterstaat een belangrijke rol in de incidentbestrijding op het water. Een rol die volgens hoofdingenieur-directeur Monique Smeijers en coördinator crisisbeheersing Johanna Metselaar in de toekomst alleen maar zal groeien.

## Zouden jullie je kunnen voorstellen. Wat doen de HID en de coördinator crisisbeheersing bij Rijkswaterstaat?

Monique Smeijers: 'Na 21 jaar leidinggevende ervaring bij de politie kwam ik in december 2009 als hoofdingenieur-directeur (HID) bij Rijkswaterstaat. In deze functie ben ik verantwoordelijk voor Rijkswaterstaat in het IJsselmeergebied. Wij zijn verantwoordelijk voor onderhoud, beheer en aanleg van drie netwerken: het hoofdwegennet, hoofdvaarwegennet en voor het hoofdwatersysteem.'  
Johanna Metselaar: 'Ik kom net als Monique van de politie, waarvan de laatste vijf jaar als operationeel chef van Dienst Waterpolitie KLPD in het IJsselmeergebied. In mei 2010 trad ik in dienst bij Rijkswaterstaat (RWS) als coördinator crisisbeheersing in hetzelfde gebied. Ik ben verantwoordelijk voor de preparatie-, repressie- en nazorgfase van de crisisbeheersing binnen Rijkswaterstaat Dienst IJsselmeergebied. In de warme fase ben ik procesbewaker in het tactische of strategische team. Tevens adviseer ik de directie op gebied van crisisbeheersing.'

## Welke rol heeft RWS in de incidentbestrijding op het water?

Monique Smeijers: 'Rijkswaterstaat houdt zich bezig met en is verantwoordelijk voor waterkwaliteit en -kwantiteit en voor een veilige en vlotte doorstroom op de wegen en de waterwegen. Tevens zorgen wij voor een goede informatievoorziening naar de gebruikers daarvan. Als er zich incidenten voordoen binnen één van deze processen dan is RWS procesverantwoordelijk en schuift een liaison van ons aan in CoPI, ROT, GBT en RBT.'

Johanna Metselaar: 'De Centrale Meldpost IJsselmeergebied (Cmij) vervult een belangrijke functie in de informatievoorziening. Deze meldpost kan waterpartijen heel snel informeren bij calamiteiten. We werken er hard aan om de processen genoemd in het

Incident Bestrijdingsplan SAMIJ met betrekking tot onder andere melding en alarmering te integreren in de bestaande processen zodat de Cmij, de gemeenschappelijke meldkamers en de meldkamers van Kustwacht en KLPD efficiënter op elkaar aangesloten zijn.'

## Wat zijn de bijzonderste aspecten van dit gebied?

Johanna Metselaar: 'In het risicoprofiel van Flevoland staan overstromingen natuurlijk hoog op de lijst. Het watersysteem, de kwaliteit van het water, het niveau van het water, de veiligheid van de keringen en de doorstroming zorgen voor de grootste risico's. Daar moeten wij ons goed op voorbereiden.'

## Welke middelen zet Rijkswaterstaat in bij incidenten?

Johanna Metselaar: 'Voor calamiteiten op gebied van water- kwaliteit en kwantiteit hebben we veel technische middelen. Bij verontreinigingen kunnen we zaken als olieschermen, veegarmen en olie-absorptiemiddelen inzetten. In geval van overstromingen of hoog water hebben we noodpompen. Zaken die allemaal snel inzetbaar zijn.'  
Monique Smeijers: 'Naast deze middelen leveren we veel know how. We hebben specialisten die alles weten over effecten en manieren van bestrijding. Daarnaast hebben we de kennis van de landelijke organisatie. Als we zelf ergens geen specialist voor in huis hebben kunnen we die elders uit Nederland laten komen.'

## Wat is de waarde van IVS90 in de incidentbestrijding?

Johanna Metselaar: 'Dit Informatie- en Volgstelsel voor de Scheepvaart (IVS90) draagt bij aan een vlotte en veilige doortocht van schepen. Door dit systeem zijn sluisen, verkeersposten en enkele bruggen op de meeste Nederlandse vaarwegen met elkaar verbonden. IVS90 is bestemd voor alle sche-



Monique Smeijers en Johanna Metselaar

pen die gebruik maken van de Nederlandse hoofdvaarwegen. Het systeem bevat gegevens over waar een schip zich bevindt, hoeveel personen er aan boord zijn en wat de lading is. Met deze data kunnen hulpdiensten direct en doelgericht optreden. Hierbij hanteren wij natuurlijk wel de privacywetgeving en kunnen bepaalde gegevens alleen bij calamiteiten uitgewisseld worden aan de hulpverleningsdiensten.'

## Welke toekomstige ontwikkelingen zijn er op het gebied van beheer van het IJsselmeergebied?

Monique Smeijers: 'Ik zie eerder een landelijke ontwikkeling. Rijkswaterstaat was al bezig met crisismanagement, maar dit wordt in de toekomst een nadrukkelijker thema. Rijkswaterstaat wil een nog sterkere crisismanager en crisispartner zijn.'  
Johanna Metselaar: 'We zien onszelf steeds meer als belangrijke partner. Ik durf te stellen dat Rijkswaterstaat zeker op het water een onmisbare schakel in crisisbeheersing is.'

## Wat is de reden van deze koerswijziging bij Rijkswaterstaat?

Monique Smeijers: 'Dit heeft met de tijd te maken. Van origine is crisisbeheersing niet onze core business. Maar we realiseren ons

wel dat we als organisatie stappen op gebied van crisisbeheersing moeten zetten. Daarom ook de convenanten met veiligheidsregio's. In onze vak- en beheersgebieden willen wij onze rol serieus nemen. Daarbij willen we de banden en samenwerking met onze partners versterken en optimaliseren.'

## Er zijn veel partijen bij incidentbestrijding op het water betrokken. Hoe verloopt die samenwerking?

Johanna Metselaar: 'Die verloopt prima. Het project Waterrand en het Incidentbestrijdingsplan IJsselmeergebied zijn hierin leidend. We weten als diensten onderling wat onze taken, bevoegdheden en verantwoordelijkheden zijn en oefenen regelmatig multidisciplinair.'  
Monique Smeijers: 'Een paar jaar geleden liepen de andere diensten nog wel eens om Rijkswaterstaat heen. Dat is ook best te begrijpen. Diensten waren vooral met hun eigen processen bezig. Nu groeit de samenwerking en leren partijen elkaar beter kennen. Dit komt de hulpverlening en de efficiëntie zeker ten goede.'

## Verschillende kennisniveaus voor trainers

Trainers die deelnamen aan de Train de Trainerdag kunnen lesgeven op twee niveaus. Binnen de niveaus A en B wordt onderscheid gemaakt tussen kennis op hoofdlijnen aan de ene kant en gedegen kennis aan de andere kant. Als een functionaris inzicht heeft in de materie is hij of zij geacht binnen dat werkterrein ook problemen op te kunnen lossen.

### Niveau A

Niveau A is een basisniveau en omvat de minimale kennis die zowel op strategisch,

tactisch en operationeel niveau aanwezig moet zijn. Verder is kennis vereist die nodig is voor water- en landpartijen om met elkaar te kunnen samenwerken.

### Niveau B

Niveau B bevat de specifieke kennis die nodig is op het water bij incidenten efficiënt en effectief multidisciplinair op te kunnen treden en aanvullende kennis die specifiek in het verlengde ligt van de dagelijkse werkzaamheden.

## Wie werken er samen in de SAMIJ?

### Zeven Veiligheidsregio's

Veiligheidsregio Zaanstreek Waterland  
Hulpverleningsdienst Fryslân  
Veiligheidsregio Flevoland  
Veiligheidsregio Noord-Holland Noord  
Veiligheidsregio Utrecht  
Veiligheidsregio Gooi en Vechtstreek  
Veiligheidsregio Gelderland Midden

### Waterpartijen

Kustwacht  
KNRM  
Reddingsbrigade Nederland

Korps Landelijke Politiediensten  
Rijkswaterstaat

### Waterschappen

Waterschap Zuiderzeeland  
Waterschap Amstel/Gooi Vecht  
Waterschap Reest en Wieden  
Wetterskip Fryslân  
Waterschap Vallei en Eem  
Waterschap Hollands Noorderkwartier

# ‘Ik wil graag iets voor de maatschappij betekenen’

Een nieuw gezicht bij de SAMIJ. Student Integrale Veiligheidskunde Sjoert Kaptijn (20) loopt van januari tot juni stage bij de SAMIJ en analyseert het opleiden van trainers op gebied van incidentbestrijding op het water.

**O**p zoek naar een stageadres stuitte Sjoert Kaptijn eind vorig jaar op de website van Veiligheidsregio Flevoland. Op deze site kwam de derdejaars student het mailadres van de SAMIJ tegen. Hij besloot een mailtje te sturen en kreeg diezelfde dag nog een telefoontje met de vraag om even langs te komen. ‘Voordat ik het wist had ik de stageplaats. Ik ben er blij mee. De SAMIJ doet goed en interessant werk. Het thema veiligheid spreekt me aan. Ik kwam met dit onderwerp in aanraking via mijn vader, die jaren bij de politie werkte. Daarnaast wil ik in mijn toekomstige beroep graag iets voor de maatschappij betekenen. Binnen de thema’s veiligheid en hulpverlening is dat zeker mogelijk. Daarbij heb ik iets

met water. Mijn ouders hebben een schip en ik ben dus regelmatig op het water te vinden. In deze stageplaats vielen deze zaken allemaal samen.’ Sjoert Kaptijn volgt zijn studie Integrale Veiligheidskunde aan de NHL in Leeuwarden. In zijn 18 weken durende stage speelt de in februari gehouden Train de Trainerdag een centrale rol. ‘Ik was intensief bij het voortraject van deze dag betrokken. Voor mijn stageopdracht doe ik onderzoek naar de effectiviteit van de Train de Trainerdag. Dit zal ik doen door middel van verschillende onderzoekstechnieken. Ik hoop dat ik mijn steentje kan bijdragen aan de verdere ontwikkeling van deze trainersdagen’



## Jaarkalender Opleiden, Trainen en Oefenen

Begin 2011 is de jaarkalender Opleiden, Trainen en Oefenen van de SAMIJ naar alle deelnemers verzonden.



**D**e kalender, opgesteld door werkgroep Opleiden, Trainen en Oefenen (OTO) van de SAMIJ, geeft alle data weer waarop hulpverleners een opleiding en bijscholing krijgen op gebied van waterongevallenbestrijding. In 2011 staan er veel opleidings- en bijscholingsmomenten op de agenda. De nadruk ligt in 2011 bij de rollen ‘Officier van Dienst’ (multidisciplinair

en ‘centralist’ van de verschillende meldkamers. Dit betekent niet dat andere rollen in de crisisbeheersing niet aan bod komen. In 2010 maakte Zaanstreek Waterland bijvoorbeeld een start met Regionale Beleidsteamoefeningen. In 2011 vindt in Veiligheidsregio Gooi en Vechtstreek een soortgelijke RBT-oefening plaats.

## Van de waterfunctionaris

### Kennis is macht, karakter is meer!

**D**eze krachtige spreuk hangt boven de ingang van de Adelborstzaal van de Militaire Academie in Den Helder. Alle deelnemers van 16 februari ontvingen in deze zaal hun bewijs van deelname, na een dag van kennisoverdracht. Kennis over leren, kennis over opleiden, kennis over de wijze waarop we eenduidig de incidentbestrijding in zowel het IJsselmeergebied als de Waddenzee aan alle hulpverleners kunnen overdragen. Nu komt het ook aan op karakter. Karakter om in wisselende omstandigheden vast te houden aan de ingezette koers.

In de vorige SAMIJ Nieuws is er gesproken over de koers, koers bepalen en koers vasthouden. Vorig jaar is de koers van de SAMIJ bepaald. Waar willen we heen? Hoe doen we dat? Welke activiteiten en projecten horen hierbij? Deze koers varen we met de 18 SAMIJ deelnemers. De Train de Trainerdag is hier een voorbeeld van.

In 2011 bestaat deze koers uit drie hoofdonderdelen:

- Opleiden, trainen en oefenen
- Meldkamers
- Het realiseren van de actiecentra water in de regionale crisisplannen

Het leuke is dat alle SAMIJ deelnemers bij deze hoofdonderdelen betrokken zijn. De onderdelen zijn concreet en we gaan of zijn hiermee aan de slag. Het doel: vooruitgang boeken. Maar er verandert veel om ons heen en bij alle SAMIJ deelnemers. Meldkamers gaan samen, regio’s gaan samen en we moeten meer of hetzelfde doen met minder financiële middelen. Samenwerken is hierbij noodzakelijk. Samenwerken vergt karakter en passie!

Han van Dijk



### Colofon

SAMIJ Nieuws is het informatiebulletin van de SAMIJ en wordt verspreid onder alle organisaties die samenwerken of een relatie hebben met de SAMIJ. SAMIJ Nieuws komt twee keer per jaar uit.

#### SAMIJ

Postadres:  
Veiligheidsregio Flevoland  
Postbus 501  
8200 AM Lelystad  
Mail: [samij@brandweerflevoland.nl](mailto:samij@brandweerflevoland.nl)  
Internet: [www.samij-regeling.nl](http://www.samij-regeling.nl)

#### Oplage

750 exemplaren

#### Organisatie & Eindredactie

Wim van Eck  
Mail: [w.vaneck@brandweerflevoland.nl](mailto:w.vaneck@brandweerflevoland.nl)  
Han van Dijk  
Mail: [h.vandijk@brandweerflevoland.nl](mailto:h.vandijk@brandweerflevoland.nl)

#### Vormgeving

Maarten Slooves  
[www.slooves.nl](http://www.slooves.nl)

#### Drukwerk

GBU Grafici  
[www.gbugrafici.nl](http://www.gbugrafici.nl)

#### Aan dit nummer werkten mee

Raymond van den Hoek, Sjoert Kaptijn, Nynke Koornstra, Huib Marree, Gerrit Spruit, Gerrit de Vries.

#### Deadline

Het volgende nummer van SAMIJ Nieuws komt uit op 16 september 2011. De uiterste deadline voor aanlevering van kopij is 26 augustus.

